

Od czego zależy czy będę bezrobotnym

Bezrobocie jest to zjawisko ekonomiczne występujące w gospodarce każdego kraju. Oznacza ono sytuację, w której zapotrzebowanie (popyt) na pracę jest mniejsze od liczby chętnych do pracy (podaży), czyli na rynku występują wolne zasoby siły roboczej. Pod pojęciem **bezrobotnego** można rozumieć więc osobę w wieku produkcyjnym, która chce, jest zdolna do podjęcia pracy i aktywnie jej szuka, jednak nie może znaleźć zatrudnienia.



Bezrobotnym w rozumieniu przepisów prawa może być osoba, która:

- * ukończyła 18 rok życia,
- * nie ukończyła 60 lat w przypadku kobiet i 65 lat w przypadku mężczyzn,
- * aktualnie nie uczy się na żadnym szczeblu kształcenia lub nie jest skierowana na szkolenie przez Powiatowy Urząd Pracy (PUP),
- * jest zameldowana lub pozostaje w naszym kraju legalnie lub jej pobyt może zostać zalegalizowany (azyl polityczny, karta stałego lub czasowego pobytu, obywatele UE).

Przyczyny bezrobocia

Nowe miejsca pracy, powstają głównie dzięki przedsiębiorcom, którzy tworzą lub powiększają swoje firmy. Inwestują oni najczęściej swoje prywatne pieniądze, aby osiągnąć zysk. Zatrudnianie nowych pracowników wiąże się jednak z dużym wydatkiem dla pracodawców, gdyż muszą oni wpłacać im wynagrodzenia. Pracodawca będzie więc zatrudniał pracowników dopóty, dopóki ich praca będzie przynosiła zysk przedsiębiorstwu. Jeśli zaś koszty pracy będą za wysokie, przedsiębiorcy będą zmuszeni zmniejszyć zatrudnienie, a w ostateczności zlikwidować firmę i zwolnić wszystkich pracowników. Bezrobocie wynika zatem ze zbyt **wysokich kosztów pracy**, przy czym nie są to jedynie wynagrodzenia, lecz także podatki i ubezpieczenia, które pracodawcy muszą odprowadzić do państwa.

Wysokie podatki i ubezpieczenia powodują, że niektórzy bezrobotni decydują się podejmować **pracę „na czarno”**, czyli bez ponoszenia obowiązkowych obciążeń. Dzięki temu, pracodawcy ponoszą mniejsze koszty związane z wynagrodzeniami, a pracownicy, poza

comiesięczną wypłatą, często korzystają jednocześnie z różnego rodzaju świadczeń społecznych (np. zasiłków dla bezrobotnych, czy z pomocy socjalnej), oszukując w ten sposób Państwo.

Inną przyczyną bezrobocia może być także niedopasowanie kwalifikacji osób poszukujących pracy, do istniejącego zapotrzebowania na pracę. W obecnych czasach, właściciele firm, aby zwiększyć produkcję i jakość swoich towarów, muszą wprowadzać do swoich przedsiębiorstw nowe technologie oraz szkolić pracowników lub zatrudniać nowych. Niestety często kandydaci do pracy nie posiadają wymaganych kwalifikacji. Źródłem niedopasowań jest przede wszystkim nieodpowiedni profil wykształcenia a także jego jakość.

Rodzaje bezrobocia

Bezrobocie jak już wspomniano może mieć różne przyczyny, dlatego wyróżnić możemy kilka **rodzajów** tego zjawiska:

- * *koniunkturalne* - powstaje najczęściej w czasie kryzysu gospodarczego, kiedy to na skutek spadku sprzedaży dóbr i usług, pracodawcy zmniejszają produkcję, nie tworząc w związku z tym nowych miejsc pracy, a nawet ograniczając dotychczasowe;
- * *strukturalne* - wynika ze zmian struktury gospodarki spowodowane np. wprowadzeniem nowych technologii. Wynika ono najczęściej z niedopasowania kwalifikacji pracowników do nowej technologii i dotyka najczęściej osoby, które mają najniższe wykształcenie;
- * *sezonowe* - wynika z sezonowości produkcji niektórych dziedzin gospodarki (turystyka, rolnictwo);
- * *frykcyjne* - tworzone jest przez ludzi zmieniających pracę lub wchodzących na rynek pracy, jest to stan przejściowy od chwili rezygnacji z jednego miejsca pracy, do chwili rozpoczęcia pracy w drugim;
- * *dobrowolne* - gdy pracownicy poszukujący pracy dobrowolnie pozostają bez pracy ze względu na np. zbyt niskie stawki płac wobec ich oczekiwań;
- * *przymusowe* - mimo tego, że pracownik chce pracować to nie znajduje pracy, z przyczyn niezależnych od niego.

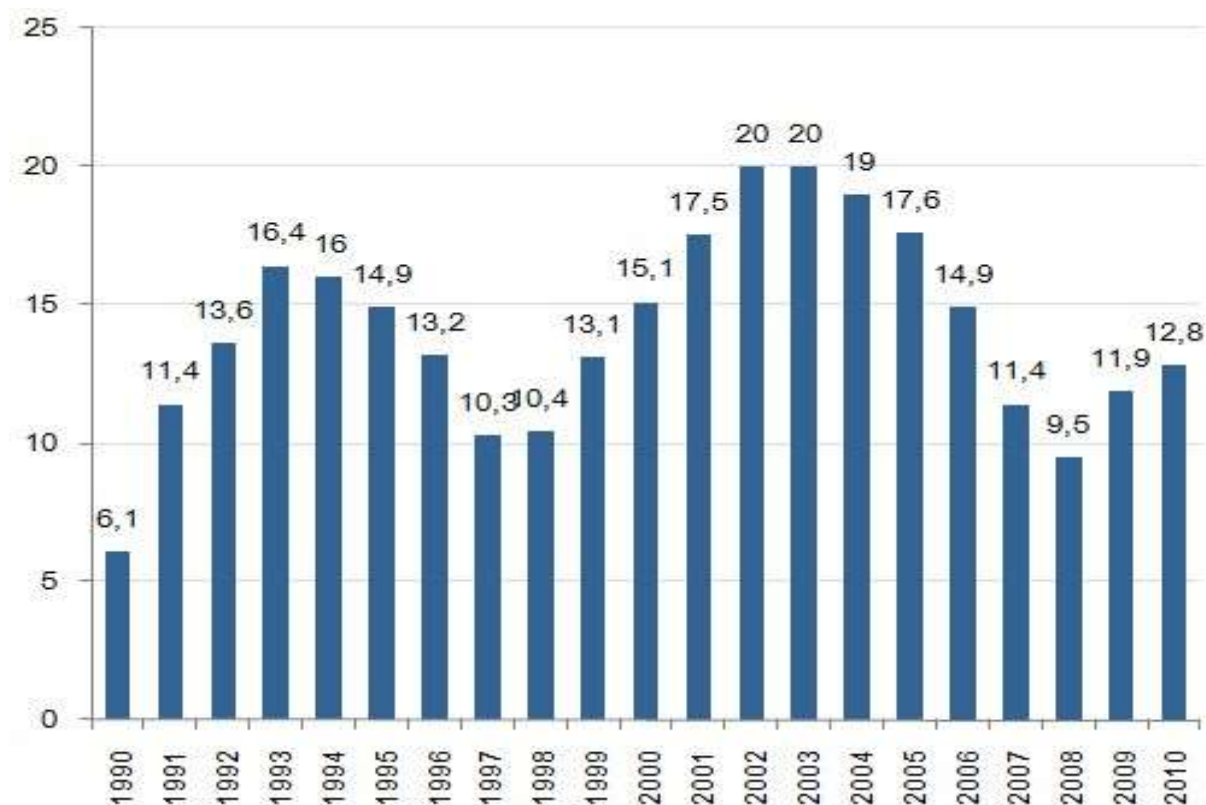
Rodzaje bezrobocia:

- *Koniunkturalne,*
- *Strukturalne,*
- *Sezonowe,*
- *Frykcyjne,*
- *Dobrowolne,*
- *Przymusowe.*

Podstawowym wskaźnikiem mierzącym bezrobocie, jest **stopa bezrobocia** - wielkość obrazująca odsetek osób zdolnych do pracy, a nie mogących jej znaleźć.

Kształtowanie się stopy bezrobocia w Polsce w poszczególnych latach:

W latach 1990-2010 bezrobocie utrzymywało się na zróżnicowanym poziomie. Pierwsza „fala” nadeszła w 1993 roku, kiedy tzw. bezrobocie rejestrowane osiągnęło poziom 16,4%. Był to jednak wstęp do tego, co nastąpić miało niecałą dekadę później. W 2002 i 2003 roku pracy nie miał co piąty Polak.



Pierwsza stabilizacja na rynku pracy miała miejsce w 1994 roku. Sytuacja poprawiła się wskutek wysokiego tempa rozwoju gospodarczego oraz wyhamowania procesów restrukturyzacji w niektórych branżach. Po 1998 roku bezrobocie zaczęło ponownie rosnąć. „Pogorszenie” przyszło wraz ze spowolnieniem gospodarczym i wygasaniem zobowiązań zawartych w umowach prywatyzacyjnych z połowy lat 90-tych do utrzymania zatrudnienia na określonym poziomie. Gdy przestały obowiązywać, w przedsiębiorstwach nastąpiły masowe zwolnienia, pod wpływem których, w 2002 i 2003 roku bezrobocie osiągnęło rekordowy poziom 20%. Okres drugiej stabilizacji miał miejsce w latach 2004-2008. Duży wpływ na spadek bezrobocia miały wtedy dwa czynniki: masowa emigracja zarobkowa i sprzyjające warunki gospodarcze. Na powrót na legalny rynek pracy zdecydowała się część pracujących na tzw. „czarnym rynku”. W 2008 roku, pierwszy raz od 1990 roku, bezrobocie rejestrowane zmniejszyło się do jednocyfrowego poziomu (9,5%). Stan ten nie trwał jednak długo – pogorszenie przyszło wraz z kryzysem.

Aktualna stopa bezrobocia na koniec kwietnia 2013r.:

- w Polsce – ok. 14%;
- w województwie pomorskim – ok. 14,2%;
- w powiecie kartuskim – ok. 11,8%.

Długo utrzymujące się zjawisko bezrobocia niesie ze sobą wiele **negatywnych konsekwencji**.

Możemy do nich zaliczyć:

Spoleczne:

- pozbawienie ludzi możliwości zarobkowej,
- jest źródłem wielu tragedii osobistych i nieszczęść w życiu rodzinnym,
- prowadzi do ukształtowania się poczucia bezradności i uzależnienia od pomocy społecznej,
- stanowi źródło napięć społecznych,
- prowadzi do utraty kwalifikacji, i frustracji i zjawisk patologicznych.

Ekonomiczne:

- marnotrawstwo zasobów siły roboczej,
- bezrobotni nie wytwarzają nowych dóbr,
- bezrobotni otrzymują zasiłki z budżetu ale nie płacą z tego tytułu podatków.

Mimo taki wielu negatywnych stron bezrobocia, można wyróżnić kilka jej

pozytywnych skutków:

- prowadzi do zachowania postawy elastyczności siły roboczej,
- utrwala dyscyplinę pracy,
- sprzyja podwyższaniu kwalifikacji,
- hamuje nadmierny wzrost płac.

Rząd nie pozostawia zjawiska bezrobocia samemu sobie i stara się załagodzić jego skutki. Do tego celu stosuje wiele aktywnych oraz pasywnych **środków zaradczych**:

Aktywne środki zaradcze:

- organizacja prac interwencyjnych, publicznych i sezonowych,
- organizowanie kursów dokształcających lub zmieniających kwalifikacje,
- udzielanie pożyczek na rozpoczęcie działalności,
- organizacja zatrudniana u pracodawców zagranicznych,
- tworzenie nowych miejsc pracy.

Pasywne środki zaradcze:

- wypłata zasiłków dla bezrobotnych,
- odszkodowania dla osób zwolnionych z pracy,

- promowanie pracy niepełnym wymiarze w nie pełnym wymiarze godzin,
- obniżanie wieku emerytalnego.

Ze względu na stale postępujące zmiany i szybki rozwój technologii, część zawodów odchodzi w przeszłość. Pojawiają się jednak nowe, które stopniowo zastępują zawody wypierane z rynku pracy. Przyszłość należy do zawodów związanych z finansami, handlem, bankowością, księgowością i informatyką.

Temat opracowała:

Barbara Chistowska na podstawie:

- *Ekonomia po polsku* pod redakcją D. Filara, A. Rzońcy i G. Wójtowicza, CeDeWu, Warszawa 2007;
- B. Biernat, A. Grobelna, A. Warachim: *Ćwiczenia z makroekonomii*. Wyd. Edukator, Wrocław 2009;
- Strona internetowa: www.rynekpracy.pl